




Dell Latitude 3150

Příručka majitele

Regulační model: P21T
Regulační typ: P21T001



Poznámky, upozornění a varování

-  **POZNÁMKA:** POZNÁMKA označuje důležité informace, které umožňují lepší využití počítače.
-  **VÝSTRAHA: UPOZORNĚNÍ** poukazuje na možnost poškození hardwaru nebo ztráty dat a poskytuje návod, jak se danému problému vyhnout.
-  **VAROVÁNÍ:** VAROVÁNÍ upozorňuje na potenciální nebezpečí poškození majetku, úrazu nebo smrti.

Copyright © 2015 Dell Inc. Všechna práva vyhrazena. Tento produkt je chráněn autorskými právy a právy na duševní vlastnictví Spojených států a mezinárodními právy. Dell™ a logo Dell jsou obchodní známky společnosti Dell Inc. ve Spojených státech a/nebo v jiných jurisdikcích. Všechny ostatní značky a názvy uvedené v tomto dokumentu mohou být obchodní známky příslušných společností.

2015 - 03

Rev. A00

Obsah

1 Práce na počítači.....	5
Před manipulací uvnitř počítače.....	5
Vypnutí počítače.....	6
Po manipulaci uvnitř počítače.....	7
2 Demontáž a montáž součástí.....	8
Doporučené nástroje.....	8
Sejmutí spodního krytu.....	8
Nasazení spodního krytu.....	9
Vyjmutí baterie.....	9
Vložení baterie.....	10
Vyjmutí zvukové karty.....	10
Vložení zvukové karty.....	11
Demontáž sestavy displeje.....	11
Instalace sestavy displeje.....	13
Demontáž čelního krytu displeje (bezel).....	13
Montáž čelního krytu displeje.....	14
Demontáž panelu displeje.....	15
Montáž panelu displeje.....	16
Demontáž kamery.....	16
Instalace kamery.....	17
Vyjmutí portu napájecího konektoru.....	17
Montáž portu napájecího konektoru.....	18
Demontáž sestavy pevného disku.....	18
Montáž sestavy pevného disku.....	20
Demontáž panelu LED.....	21
Montáž panelu LED.....	21
Vyjmutí paměti.....	21
Instalace paměti.....	22
Vyjmutí knoflíkové baterie.....	22
Vložení knoflíkové baterie.....	23
Demontáž rámu klávesnice.....	23
Montáž rámu klávesnice.....	24
Demontáž klávesnice.....	24
Montáž klávesnice.....	25
Vyjmutí karty WLAN.....	26
Montáž karty sítě WLAN.....	26
Vyjmutí chladiče.....	26


Montáž chladiče.....	27
Demontáž základní desky.....	28
Montáž základní desky.....	29
Demontáž reproduktoru.....	29
Montáž reproduktoru.....	30
3 Nastavení systému.....	31
Sekvence spouštění.....	31
Navigační klávesy.....	31
Možnosti nástroje System Setup (Nastavení systému).....	32
Aktualizace systému BIOS	40
Systémové heslo a heslo pro nastavení.....	41
Nastavení systémového hesla a hesla pro nastavení.....	41
Odstranění nebo změna stávajícího hesla k systému nebo nastavení.....	42
4 Technické specifikace.....	43
5 Diagnostika.....	48
Rozšířená diagnostika vyhodnocení systému před jeho spuštěním (ePSA).....	48
Indikátory stavu zařízení.....	49
Indikátory stavu baterie.....	50
6 Kontaktování společnosti Dell.....	51


Práce na počítači


Před manipulací uvnitř počítače


Řiďte se těmito bezpečnostními pokyny, které pomohou ochránit počítač před případným poškozením a zajistí vaši bezpečnost. Pokud není uvedeno jinak, u každého postupu v tomto dokumentu se předpokládá splnění následujících podmínek:

- Přečetli jste si bezpečnostní informace dodané s počítačem.
- Součást je možné nahradit nebo (v případě zakoupení samostatně) nainstalovat pomocí postupu pro odebrání provedeném v obráceném pořadí.


 **VAROVÁNÍ:** Před otevřením panelů nebo krytu počítače odpojte všechny zdroje napájení. Po dokončení práce uvnitř počítače nainstalujte zpět všechny kryty, panely a šrouby předtím, než připojíte zdroje napájení.


 **VAROVÁNÍ:** Před manipulací uvnitř počítače si přečtěte bezpečnostní pokyny dodané s počítačem. Další informace o vzorových bezpečnostních postupech naleznete na stránkách www.dell.com/regulatory_compliance

 **VÝSTRAHA:** Mnohé z oprav smí provádět pouze certifikovaný servisní technik. Sami byste měli odstraňovat pouze menší problémy a provádět jednoduché opravy, k nimž vás opravňuje dokumentace k produktu nebo k nimž vás prostřednictvím internetu či telefonicky vyzve tým služeb a podpory. Na škody způsobené neoprávněným servisním zásahem se nevztahuje záruka. Přečtěte si bezpečnostní pokyny dodané s produktem a dodržujte je.

 **VÝSTRAHA:** Aby nedošlo k elektrostatickému výboji, použijte uzemňovací náramek nebo se opakovaně dotýkejte nenatřeného kovového povrchu (například konektoru na zadní straně počítače).

 **VÝSTRAHA:** Zacházejte se součástmi a kartami opatrně. Nedotýkejte se součástí ani kontaktů na kartě. Držte kartu za okraje nebo za montážní svorku. Součásti, jako je například procesor, držte za okraje, ne za kolíky.


 **VÝSTRAHA:** Při odpojování kabelu vytahujte kabel za konektor nebo za vytahovací poutko, ne za vlastní kabel. Konektory některých kabelů mají upevňovací západku. Pokud odpojujete tento typ kabelu, před jeho vytažením západku zmáčkněte. Když oddělujete konektory od sebe, zarovnejte je tak, aby nedošlo k ohnutí kolíků. Také před připojením kabelu se ujistěte, že jsou oba konektory správně zarovnané.

 **POZNÁMKA:** Barva počítače a některých součástí se může lišit od barev uvedených v tomto dokumentu.


Aby nedošlo k poškození počítače, před manipulací s vnitřními součástmi počítače proveďte následující kroky.

1. Ujistěte se, že je pracovní povrch rovný a čistý, aby nedošlo k poškrábání krytu počítače.
2. Vypněte počítač (viz část [Vypnutí počítače](#)).


3. Je-li počítač připojen k dokovací stanici, odpojte ho.


 **VÝSTRAHA:** Při odpojování síťového kabelu nejprve odpojte kabel od počítače a potom jej odpojte od síťového zařízení.

4. Odpojte všechny síťové kabely od počítače.
5. Odpojte počítač a všechna připojená zařízení od elektrických zásuvek.
6. Zavřete displej a otočte počítač spodní stranou nahoru na plochý pracovní povrch.

 **POZNÁMKA:** Před servisním zásahem uvnitř počítače je třeba vyjmout hlavní baterii, aby nedošlo k poškození základní desky.


7. Demontujte spodní kryt.
8. Vyjměte hlavní baterii.
9. Otočte počítač horní stranou nahoru.
10. Otevřete displej.
11. Stisknutím a podržením tlačítka napájení po několik sekund uzemněte základní desku.

 **VÝSTRAHA:** Aby nedošlo k úrazu elektrickým proudem, před otevřením krytu počítače vždy odpojte počítač od elektrické zásuvky.

 **VÝSTRAHA:** Před manipulací s vnitřními součástmi počítače proved'te uzemnění tím, že se dotknete nenatřené kovové plochy, jako například kovové části na zadní straně počítače. Během práce se opětovně dotýkejte nenatřené kovové plochy, abyste vybili statickou elektřinu, která by mohla interní součásti počítače poškodit.

12. Vyjměte z příslušných slotů všechny nainstalované karty ExpressCard nebo čipové karty.

Vypnutí počítače

 **VÝSTRAHA:** Aby nedošlo ke ztrátě dat, před vypnutím počítače uložte a zavřete všechny otevřené soubory a ukončete všechny spuštěné aplikace.

1. Ukončete operační systém:


- Systém Windows 8.1:

- Zařízení s dotykovým ovládáním:

- a. Přejetím prstem od středu k pravému okraji obrazovky otevřete nabídku Ovládací tlačítka, kde vyberete tlačítko **Nastavení**.

- b. Vyberte  a poté na možnost **Vypnout**.

nebo


* na úvodní obrazovce klepněte na  a poté na možnost **Vypnout**.

- Pomocí myši:


- a. Umístěte ukazatel myši do pravého horního rohu obrazovky a klikněte na tlačítko **Nastavení**.

- b. Klikněte na  a vyberte možnost **Vypnout**.


nebo

* na úvodní obrazovce klikněte na  a poté na možnost **Vypnout**.

- Windows 7:

1. Klikněte na tlačítko **Start** .
2. Klikněte na tlačítko **Vypnout**.

nebo


1. Klikněte na tlačítko **Start** .
2. Klikněte na šipku v pravém dolním rohu nabídky **Start** a poté klikněte na tlačítko **Vypnout**.




2. Ujistěte se, že je vypnutý počítač i veškerá další připojená zařízení. Pokud se počítač a připojená zařízení při ukončení operačního systému automaticky nevypnou, vypněte je stiskem tlačítka napájení po dobu 6 vteřin.

Po manipulaci uvnitř počítače

Po dokončení montáže se ujistěte, že jsou připojena všechna externí zařízení, karty a kabely. Učiňte tak dříve, než zapnete počítač.

 **VÝSTRAHA: Aby nedošlo k poškození počítače, používejte pouze baterie určené pro tento počítač Dell. Nepoužívejte baterie určené pro jiné počítače Dell.**

1. Připojte veškerá externí zařízení, například replikátor portů nebo multimediální základnu, a nainstalujte všechny karty, například kartu ExpressCard.
2. Připojte k počítači všechny telefonní nebo síťové kabely.

 **VÝSTRAHA: Chcete-li připojit síťový kabel, nejprve připojte kabel do síťového zařízení a teprve poté do počítače.**

3. Vložte baterii.
4. Nasadte spodní kryt.
5. Připojte počítač a všechna připojená zařízení do elektrických zásuvek.
6. Zapněte počítač.

Demontáž a montáž součástí

V této části naleznete podrobné informace o postupu demontáže a montáže součástí z počítače.

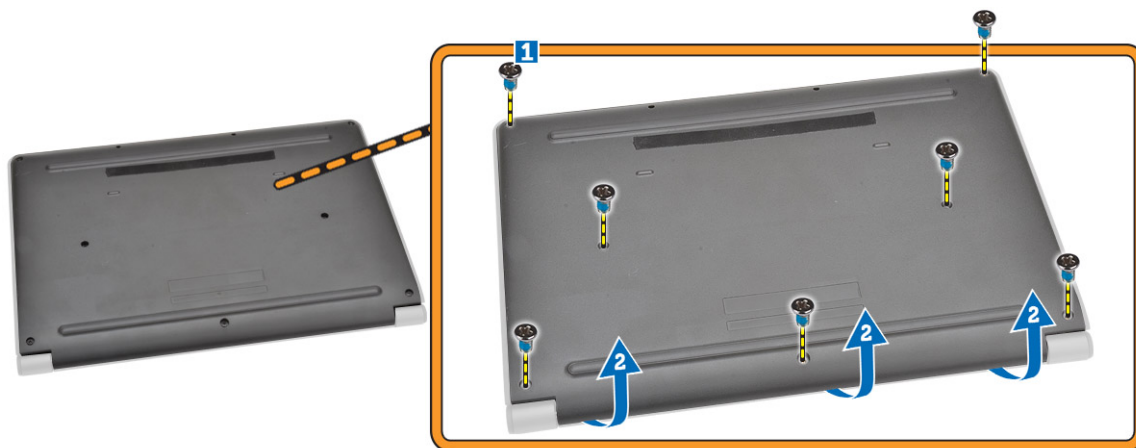
Doporučené nástroje


Postupy uvedené v tomto dokumentu mohou vyžadovat použití následujících nástrojů:

- malý plochý šroubovák,
- šroubovák Phillips #0,
- šroubovák Phillips #1,
- malá plastová jehla.

Sejmutí spodního krytu

1. Postupujte podle pokynů v části [Před manipulací uvnitř počítače](#).
2. Sejměte spodní kryt z počítače následovně:
 - a. Odstraňte šrouby, které upevňují spodní kryt k počítači.
 - b. Vyrýpněte spodní kryt a vyjměte jej z počítače.



 **POZNÁMKA:** Pro uvolnění spodního krytu za okraj možná budete potřebovat ostrý nástroj.

3. Vyjměte spodní kryt z počítače.



Nasazení spodního krytu

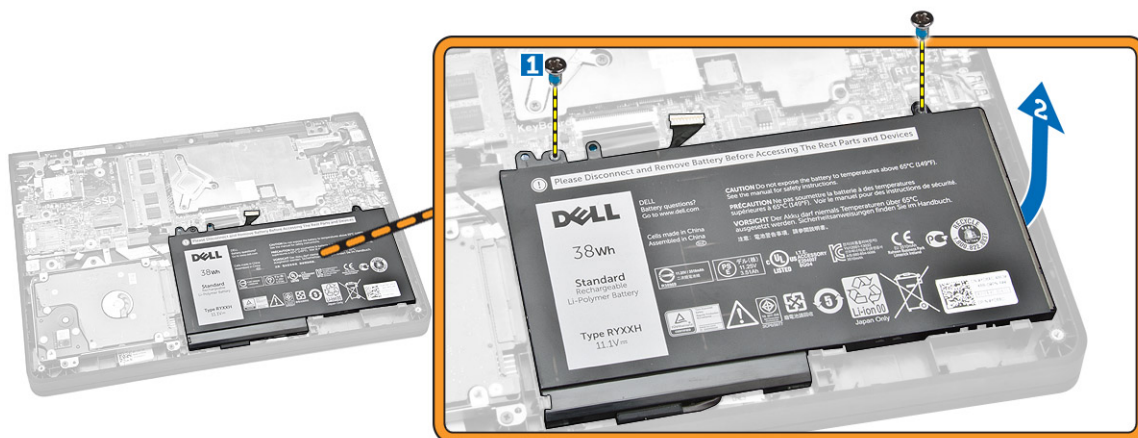
1. Umístěte spodní kryt tak, aby otvory pro šroubky správně přiléhaly k otvorům v počítači.
2. Utáhněte šrouby, které připevňují spodní kryt k počítači.
3. Postupujte podle pokynů v části [Po manipulaci uvnitř počítače](#).

Vyjmutí baterie

1. Postupujte podle pokynů v části [Před manipulací uvnitř počítače](#).
2. Sejměte [spodní kryt](#).
3. Vyjmutí baterie z počítače:
 - a. Sloupněte lepicí pásku upevňující kabel baterie [1].
 - b. Odpojte kabel baterie od konektoru na základní desce [2].



4. Postupujte takto:
 - a. Odstraňte šrouby připevňující baterii k počítači [1].
 - b. Vyjměte baterii z počítače [2].

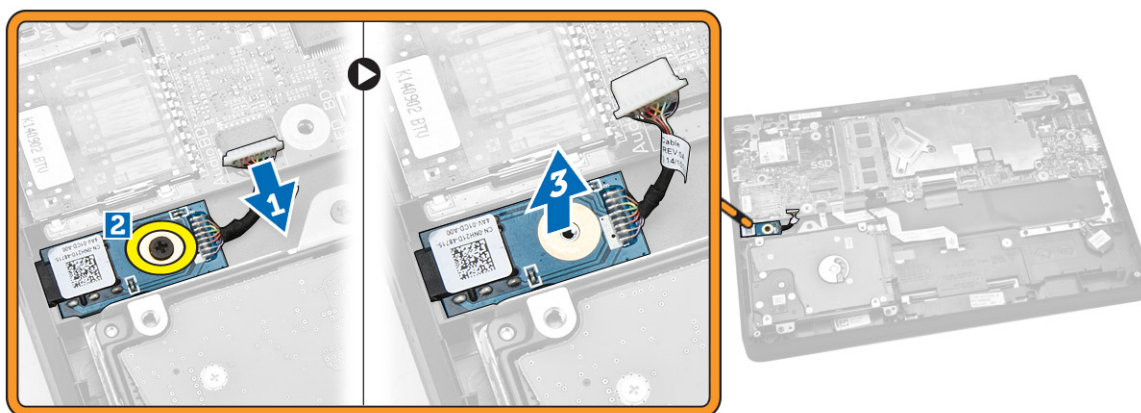


Vložení baterie

1. Vložte baterii na své místo v počítači.
2. Připojte kabel baterie ke konektoru na základní desce.
3. Připevněte lepicí pásku a kabel baterie zajistěte.
4. Utáhněte šrouby a připevněte tak baterii k počítači.
5. Nasaďte [spodní kryt](#).
6. Postupujte podle pokynů v části [Po manipulaci uvnitř počítače](#).

Vyjmutí zvukové karty

1. Postupujte podle pokynů v části [Před manipulací uvnitř počítače](#).
2. Demontujte následující součásti:
 - a. [spodní kryt](#)
 - b. [baterie](#)
3. Postupujte takto:
 - a. Odpojte kabel zvukové karty od konektoru na základní desce [1].
 - b. Odšroubujte šroubek, který připevňuje zvukovou kartu k počítači [2].
 - c. Vyjměte zvukovou kartu z počítače [3].

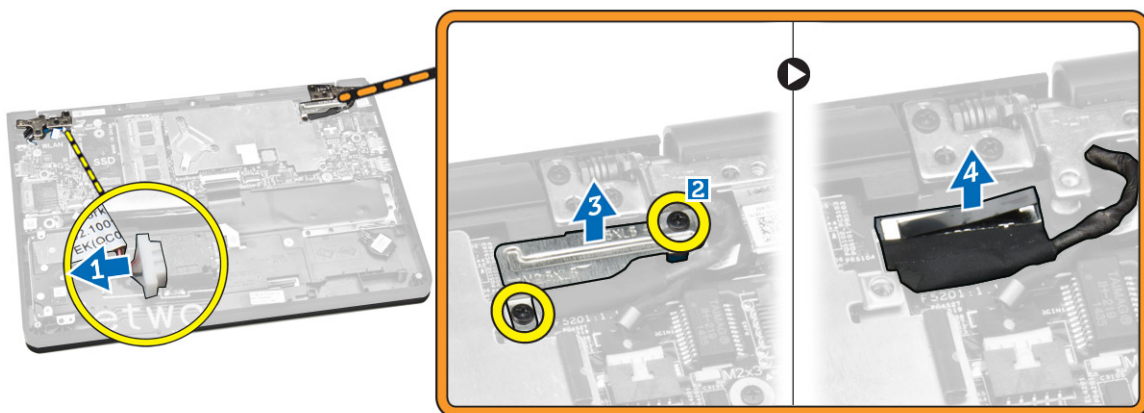


Vložení zvukové karty

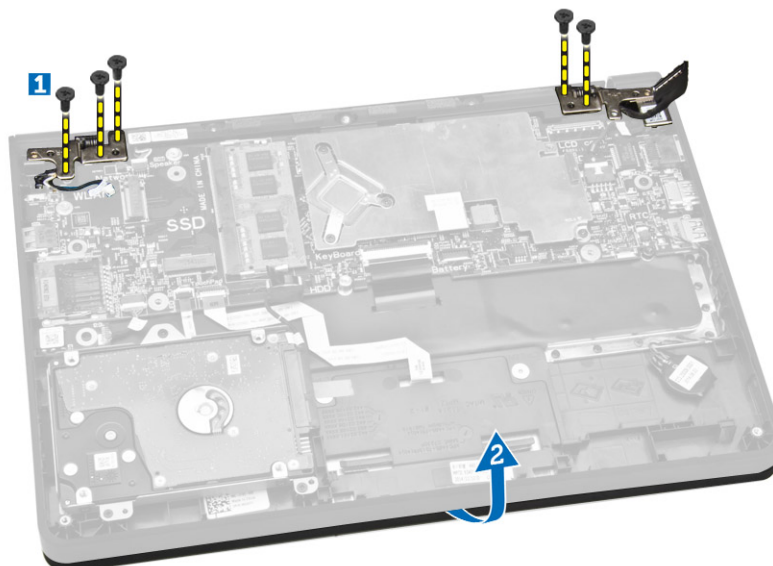
1. Vložte zvukovou kartu na své místo v počítači.
2. Utáhněte šroub upevňující zvukovou kartu k počítači.
3. Připojte kabel zvukové karty ke konektoru na základní desce.
4. Namontujte následující součásti:
 - a. [baterie](#)
 - b. [spodní kryt](#)
5. Postupujte podle pokynů v části [Po manipulaci uvnitř počítače](#).

Demontáž sestavy displeje

1. Postupujte podle pokynů v části [Před manipulací uvnitř počítače](#).
2. Demontujte následující součásti:
 - a. [spodní kryt](#)
 - b. [baterie](#)
3. Demontáž sestavy displeje z počítače:
 - a. Odpojte síťový kabel od konektoru na základní desce [1].
 - b. Vyšroubujte šrouby, které připevňují kovový držák k základní desce [2].
 - c. Vyměňte kovový držák, abyste se dostali ke kabelu displeje [3].
 - d. Odpojte kabel displeje od konektoru na základní desce [4].



4. Uvolněte šrouby upevňující závěsy displeje k počítači [1] a otevřete displej [2].



5. Vytáhněte sestavu základny klávesnice ze sestavy displeje a oddělte je.

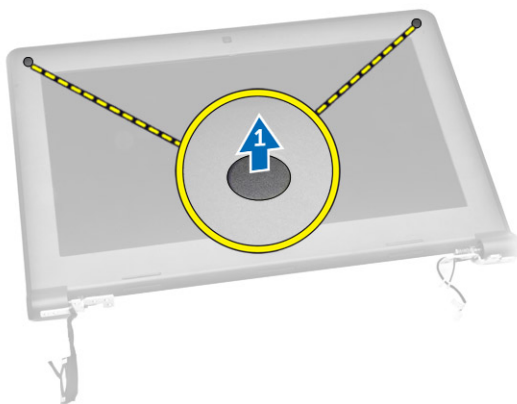


Instalace sestavy displeje

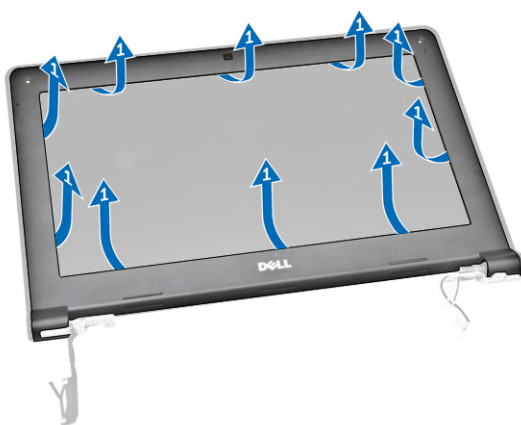
1. Umístěte sestavu displeje na šasi počítače.
2. Nastavte závěsy displeje, aby otvory pro šrouby správně přiléhaly k šasi počítače.
3. Utáhněte šroubky upevňující sestavu displeje k počítači.
4. Připojte kabel displeje ke konektoru na základní desce.
5. Umístěte kovový držák, zajistěte kabel displeje a utáhněte šrouby upevňující kovový držák.
6. Připojte síťový kabel ke konektoru na základní desce.
7. Namontujte následující součásti:
 - a. [baterie](#)
 - b. [spodní kryt](#)
8. Postupujte podle pokynů v části [Po manipulaci uvnitř počítače](#).

Demontáž čelního krytu displeje (bezel)

1. Postupujte podle pokynů v části [Před manipulací uvnitř počítače](#).
2. Demontujte následující součásti:
 - a. [spodní kryt](#)
 - b. [baterie](#)
 - c. [sestava displeje](#)
3. Postupujte takto:
 - a. Sloupněte plastovou lepicí pásku, abyste se dostali ke šroubkům čelního krytu displeje [1].
 - b. Odstraňte šrouby, které upevňují čelní kryt displeje k sestavě displeje [2].



4. Uvolněte čelní kryt displeje vyrýpnutím za okraje [1] a vyjměte ho ze sestavy displeje [2].



Montáž čelního krytu displeje

1. Umístěte čelní kryt displeje na sestavu displeje.
2. Začněte u horního rohu a postupně zatlačte na všechny strany čelního krytu displeje, dokud celý nezaklapne do sestavy displeje.
3. Utáhněte šrouby připevňující čelní kryt displeje k sestavě displeje.
4. Nalepte plastovou lepicí pásku, a zajistěte tak šrouby čelního krytu displeje.
5. Namontujte následující součásti:
 - a. [sestava displeje](#)
 - b. [baterie](#)

- c. [spodní kryt](#)
- 6. Postupujte podle pokynů v části [Po manipulaci uvnitř počítače](#).

Demontáž panelu displeje

1. Postupujte podle pokynů v části [Před manipulací uvnitř počítače](#).
2. Demontujte následující součásti:
 - a. [spodní kryt](#)
 - b. [baterie](#)
 - c. [sestava displeje](#)
 - d. [čelní kryt displeje](#)
3. Demontáž panelu displeje ze sestavy displeje.
 - a. Vyšroubujte šrouby, které připevňují panel displeje k sestavě displeje [1].
 - b. Zvedněte a otočte panel displeje, abyste se dostali ke kabelu eDP [2].



4. Sloupněte lepidlo [1] pro přístup ke kabelu eDP [2].



5. Odpojte kabel eDP od konektoru [1] a vyjměte panel displeje ze sestavy displeje [2].

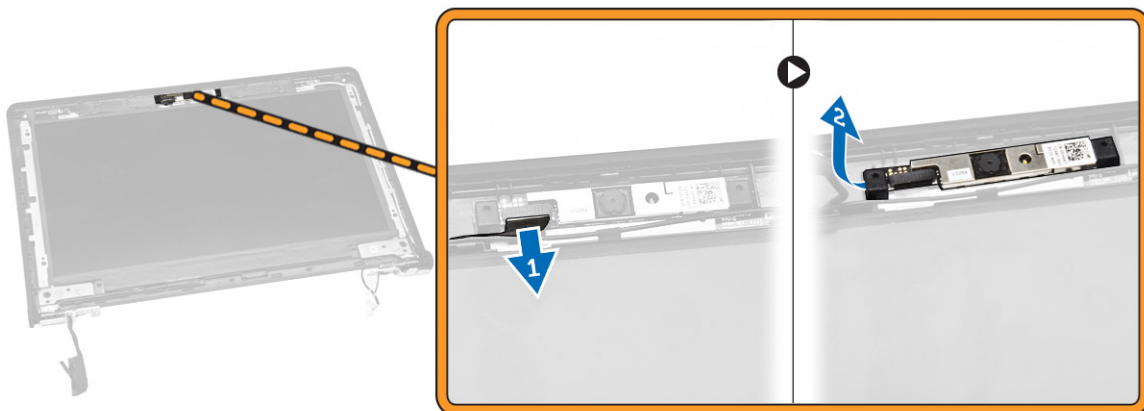


Montáž panelu displeje

1. Připojte kabel eDP ke konektoru a upevněte ho lepicí páskou.
2. Umístěte panel displeje tak, aby byly držáky šroubů zarovnané se sestavou displeje.
3. Utažením šroubů připevněte displej k sestavě displeje.
4. Namontujte následující součásti:
 - a. [čelní kryt displeje](#)
 - b. [sestava displeje](#)
 - c. [baterie](#)
 - d. [spodní kryt](#)
5. Postupujte podle pokynů v části [Po manipulaci uvnitř počítače](#).

Demontáž kamery

1. Postupujte podle pokynů v části [Před manipulací uvnitř počítače](#).
2. Demontujte následující součásti:
 - a. [spodní kryt](#)
 - b. [baterie](#)
 - c. [sestava displeje](#)
 - d. [čelní kryt displeje](#)
3. Demontáž kamery od sestavy displeje:
 - a. Odpojte kabel kamery od konektoru na sestavě displeje [1].
 - b. Vyrýpněte kameru a vyjměte ji ze sestavy displeje [2].

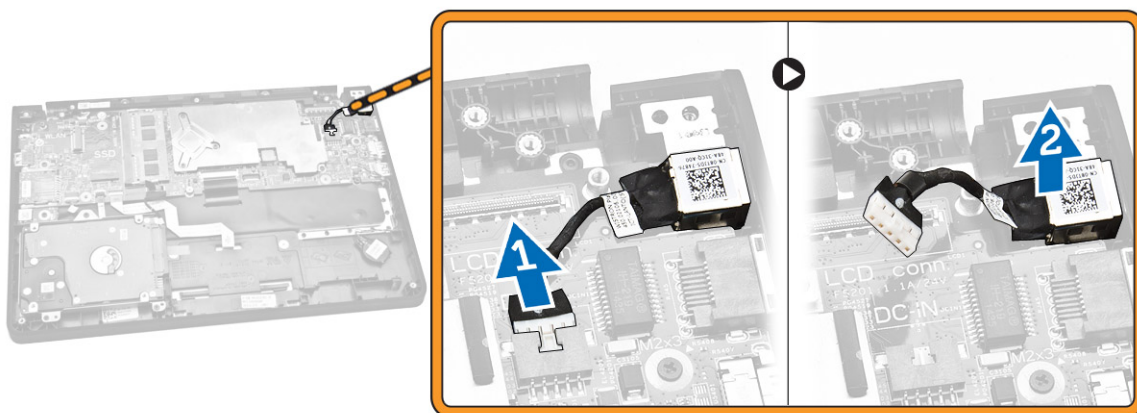


Instalace kamery

1. Vložte kameru na její místo v sestavě displeje.
2. Připojte kabel kamery ke konektoru na sestavě displeje.
3. Namontujte následující součásti:
 - a. [čelní kryt displeje](#)
 - b. [sestava displeje](#)
 - c. [baterie](#)
 - d. [spodní kryt](#)
4. Postupujte podle pokynů v části [Po manipulaci uvnitř počítače](#).

Vyjmutí portu napájecího konektoru

1. Postupujte podle pokynů v části [Před manipulací uvnitř počítače](#).
2. Demontujte následující součásti:
 - a. [spodní kryt](#)
 - b. [baterie](#)
 - c. [sestava displeje](#)
3. Postupujte takto:
 - a. Odpojte kabel portu napájecího konektoru od konektoru na základní desce [1].
 - b. Odeberte port konektoru napájení z počítače [2].

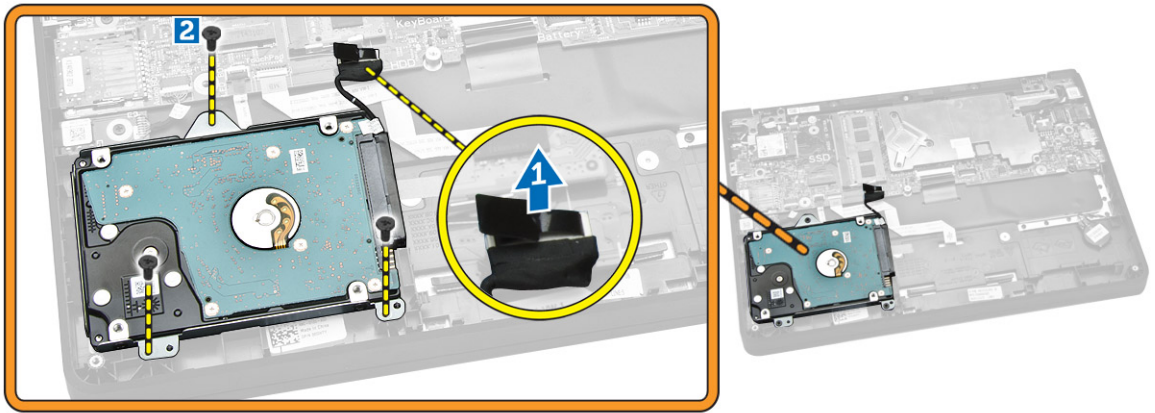


Montáž portu napájecího konektoru

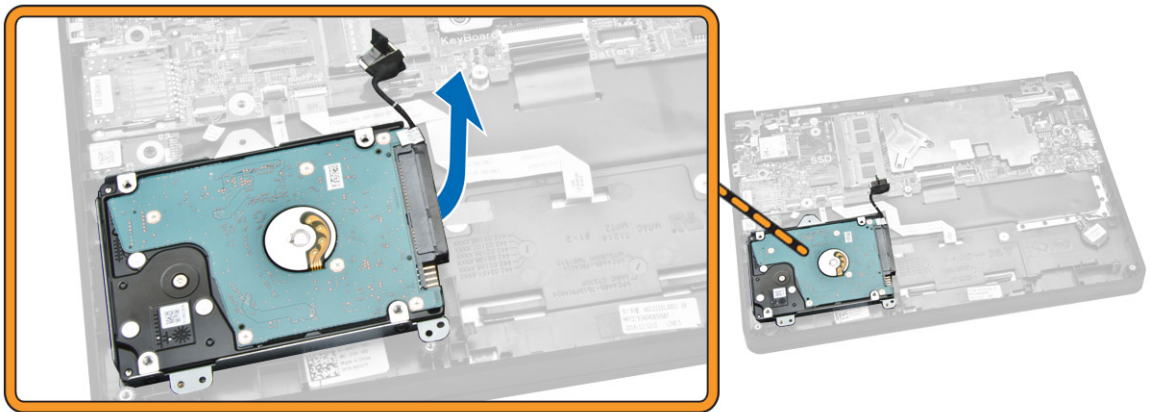
1. Vložte port napájecího konektoru na své místo v počítači.
2. Odpojte kabel portu napájecího konektoru od konektoru na základní desce.
3. Namontujte následující součásti:
 - a. [sestava displeje](#)
 - b. [baterie](#)
 - c. [spodní kryt](#)
4. Postupujte podle pokynů v části [Po manipulaci uvnitř počítače](#).

Demontáž sestavy pevného disku

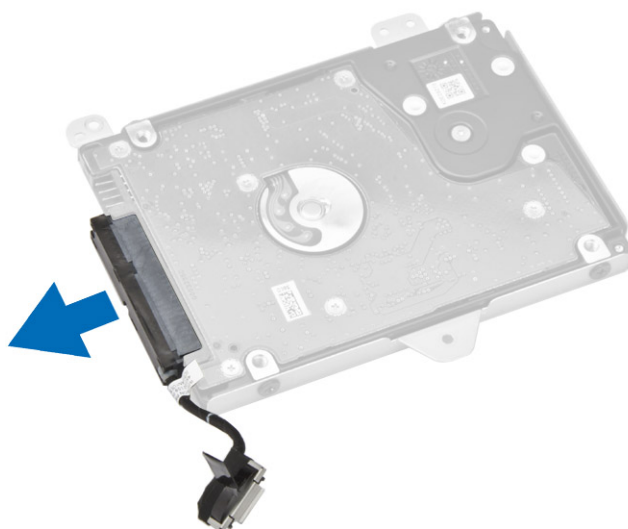
1. Postupujte podle pokynů v části [Před manipulací uvnitř počítače](#).
2. Demontujte následující součásti:
 - a. [spodní kryt](#)
 - b. [baterie](#)
3. Postupujte takto:
 - a. Odpojte kabel pevného disku od konektoru na základní desce [1].
 - b. Vyšroubujte šrouby, které upevňují sestavu pevného disku k počítači [2].



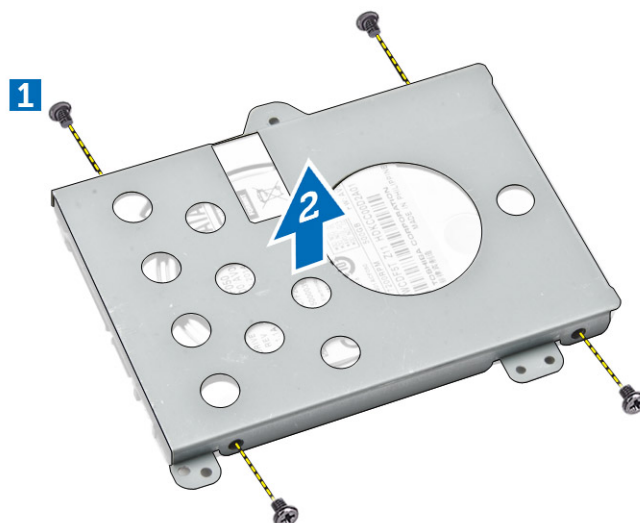
4. Vyjměte sestavu pevného disku z počítače.



5. Vytažením uvolněte kabel pevného disku z konektoru na sestavě pevného disku.



6. Odstraňte šrouby upevňující držák pevného disku k disku [1] a vyjměte pevný disk z držáku [2].



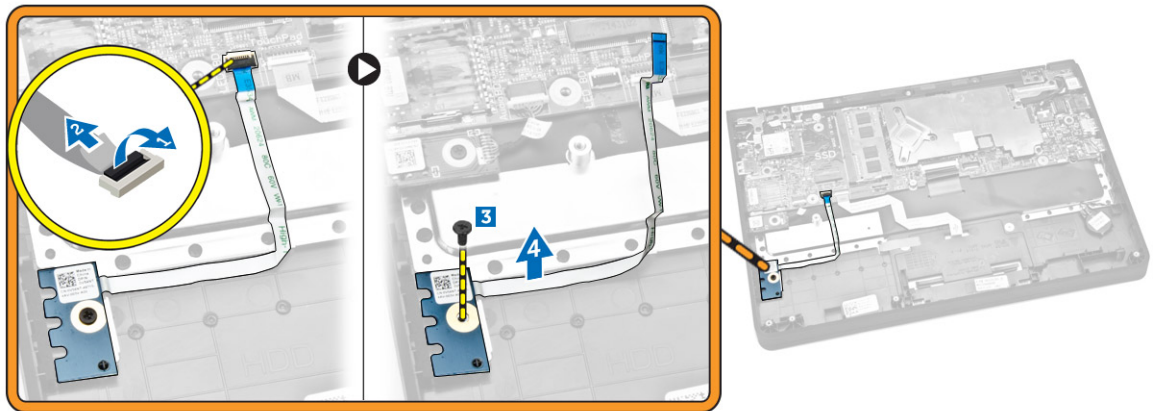
Montáž sestavy pevného disku

1. Položte pevný disk do sestavy pevného disku tak, aby byly držáky šroubů zarovnány, a utažením šroubů držák pevného disku upevněte.
2. Připojte kabel pevného disku ke konektoru na pevném disku.
3. Umístěte sestavu pevného disku do slotu v počítači.
4. Připojte kabel pevného disku ke konektoru na základní desce.
5. Utáhněte šrouby upevňující sestavu pevného disku k počítači.
6. Namontujte následující součásti:
 - a. [baterie](#)

- b. [spodní kryt](#)
- 7. Postupujte podle pokynů v části [Po manipulaci uvnitř počítače](#).

Demontáž panelu LED

1. Postupujte podle pokynů v části [Před manipulací uvnitř počítače](#).
2. Demontujte následující součásti:
 - a. [spodní kryt](#)
 - b. [baterie](#)
 - c. [sestava pevného disku](#)
3. Postupujte takto:
 - a. Odpojte kabel panelu LED od konektoru na základní desce [1] [2].
 - b. Odstraňte šroub, který připevňuje panel LED k počítači [3].
 - c. Vyjměte panel LED z počítače [4].



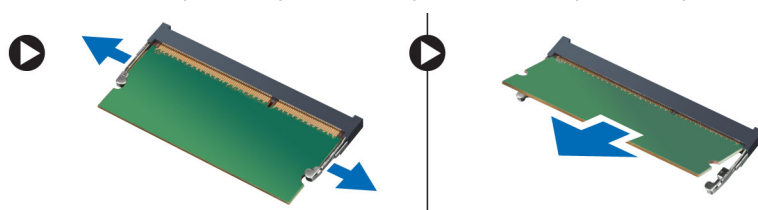
Montáž panelu LED

1. Vložte panel LED na jeho místo v počítači.
2. Utáhněte šroub, který připevňuje desku LED k počítači.
3. Připojte kabel panelu LED ke konektoru na základní desce.
4. Namontujte následující součásti:
 - a. [sestava pevného disku](#)
 - b. [baterie](#)
 - c. [spodní kryt](#)
5. Postupujte podle pokynů v části [Po manipulaci uvnitř počítače](#).

Vyjmutí paměti

1. Postupujte podle pokynů v části [Před manipulací uvnitř počítače](#).
2. Demontujte následující součásti:
 - a. [spodní kryt](#)
 - b. [baterie](#)

3. Zatláče na spony upevňující paměťový modul tak, aby paměť vyskočila, a vyjměte ji ze základní desky.

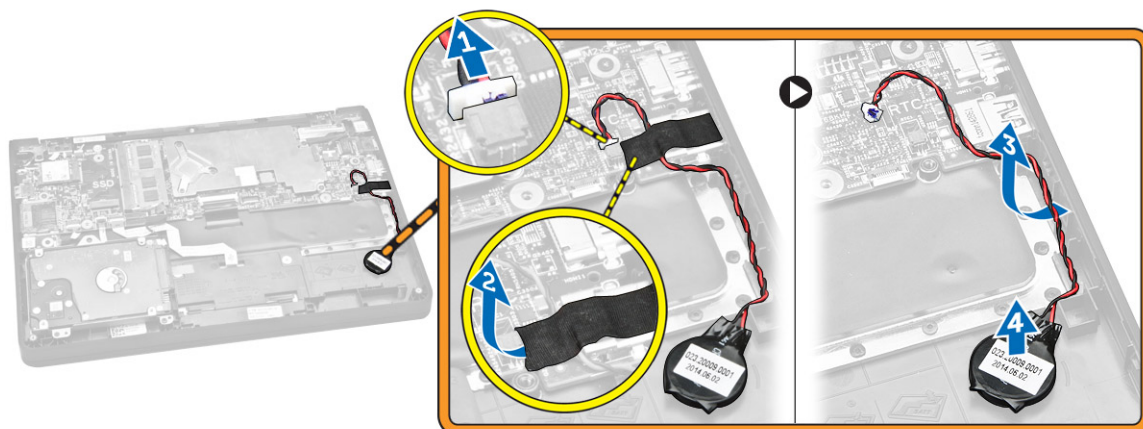


Instalace paměti

1. Vložte paměť do patice paměti tak, aby ji svorky zajistily.
2. Namontujte následující součásti:
 - a. [baterie](#)
 - b. [spodní kryt](#)
3. Postupujte podle pokynů v části [Po manipulaci uvnitř počítače](#).

Vyjmutí knoflíkové baterie

1. Postupujte podle pokynů v části [Před manipulací uvnitř počítače](#).
2. Demontujte následující součásti:
 - a. [spodní kryt](#)
 - b. [baterie](#)
3. Postupujte takto:
 - a. Odpojte kabel knoflíkové baterie od konektoru na základní desce [1].
 - b. Sloupněte lepicí pásku, abyste se dostali ke kabelu knoflíkové baterie [2].
 - c. Uvolněte kabel knoflíkové baterie z vodicích drážek [3].
 - d. Zatláče na knoflíkovou baterii a vyjměte ji ze základní desky [4].




Vložení knoflíkové baterie

1. Vložte knoflíkovou baterii na její místo v počítači.
2. Veděte kabel knoflíkové baterie vodičnými drážkami.
3. Přilepte lepicí pásku pro upevnění kabelu knoflíkové baterie.
4. Připojte kabel knoflíkové baterie k jejímu konektoru na základní desce.
5. Namontujte následující součásti:
 - a. [baterie](#)
 - b. [spodní kryt](#)
6. Postupujte podle pokynů v části [Po manipulaci uvnitř počítače](#).

Demontáž rámu klávesnice

1. Postupujte podle pokynů v části [Před manipulací uvnitř počítače](#).
2. Vycvakněte rám klávesnice na okrajích.



 **POZNÁMKA:** Pro vycvaknutí rámu klávesnice na okrajích možná budete potřebovat ostrý nástroj.

3. Vyměňte rám klávesnice z klávesnice.




Montáž rámu klávesnice

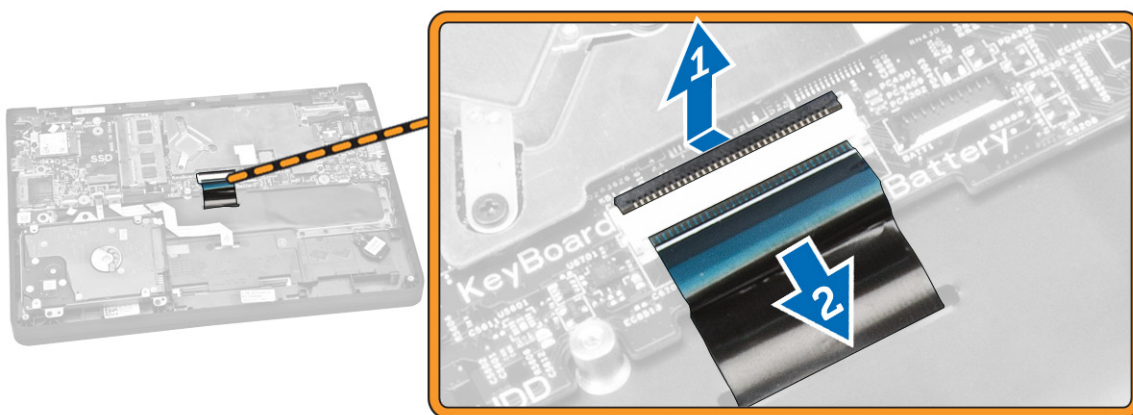
1. Vložte rám klávesnice do klávesnice tak, aby zaklapla na místo.
2. Postupujte podle pokynů v části [Po manipulaci uvnitř počítače](#).

Demontáž klávesnice

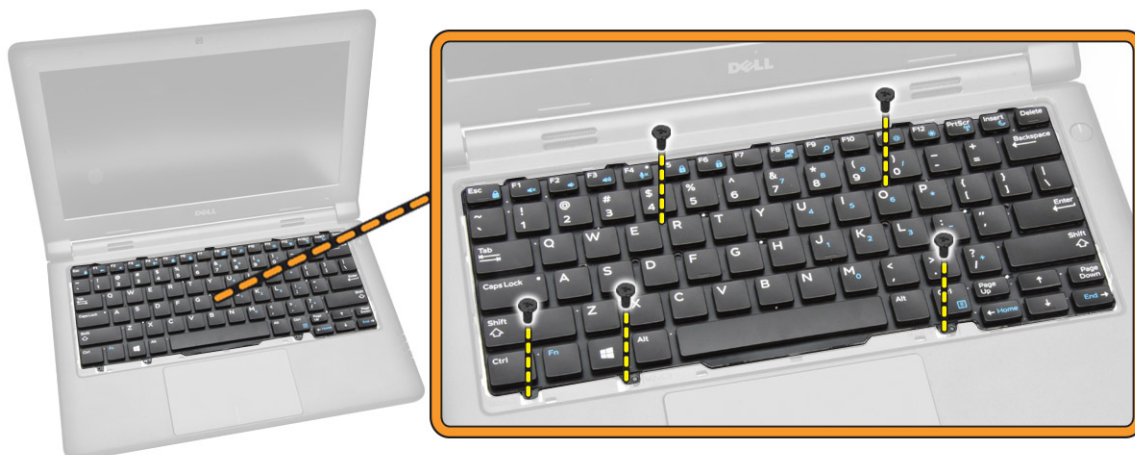
1. Postupujte podle pokynů v části [Před manipulací uvnitř počítače](#).
2. Demontujte následující součásti:
 - a. [baterie](#)
 - b. [spodní kryt](#)
 - c. [rám klávesnice](#)

 **POZNÁMKA:** Po odstranění rámu klávesnice počítač otočte, abyste se dostali ke kabelu klávesnice.

3. Odpojte kabel klávesnice od konektoru na základní desce [1] [2].



4. Překlopte počítač a odšroubujte šroubky, které připevňují klávesnici k počítači.



5. Postupujte takto:
 - a. Vyrýpněte klávesnici a uvolněte ji z počítače [1].
 - b. Vyjměte klávesnici z počítače [2].

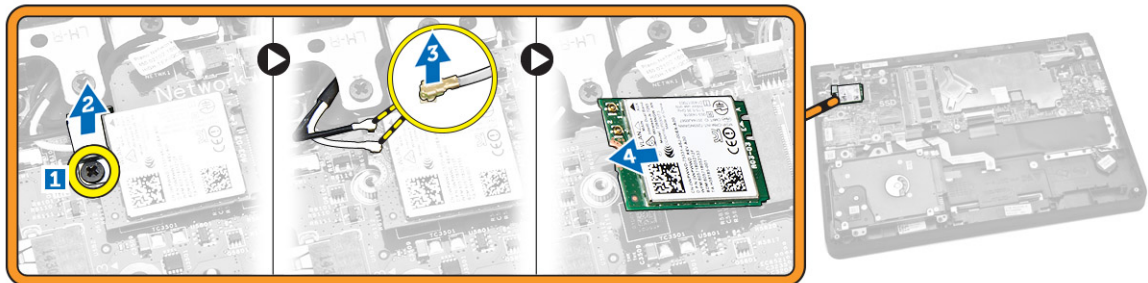


Montáž klávesnice

1. Položte klávesnici, aby byla zarovnána s držáky šroubů v počítači.
2. Otočte počítač a připojte kabel klávesnice ke konektoru na základní desce.
3. Upevněte klávesnici do počítače pomocí šroubů.
4. Namontujte následující součásti:
 - a. [rám klávesnice](#)
 - b. [baterie](#)
 - c. [spodní kryt](#)
5. Postupujte podle pokynů v části [Po manipulaci uvnitř počítače](#).

Vyjmutí karty WLAN

1. Postupujte podle pokynů v části [Před manipulací uvnitř počítače](#).
2. Demontujte následující součásti:
 - a. [spodní kryt](#)
 - b. [baterie](#)
3. Postupujte takto:
 - a. Vyjměte šroub, který upevňuje kovový držák ke kartě WLAN [1].
 - b. Vyjměte kovový držák, abyste se dostali ke kabelům WLAN [2].
 - c. Odpojte kabely WLAN od konektorů na kartě WLAN [3].
 - d. Vysuňte kartu WLAN z konektoru na základní desce [4].

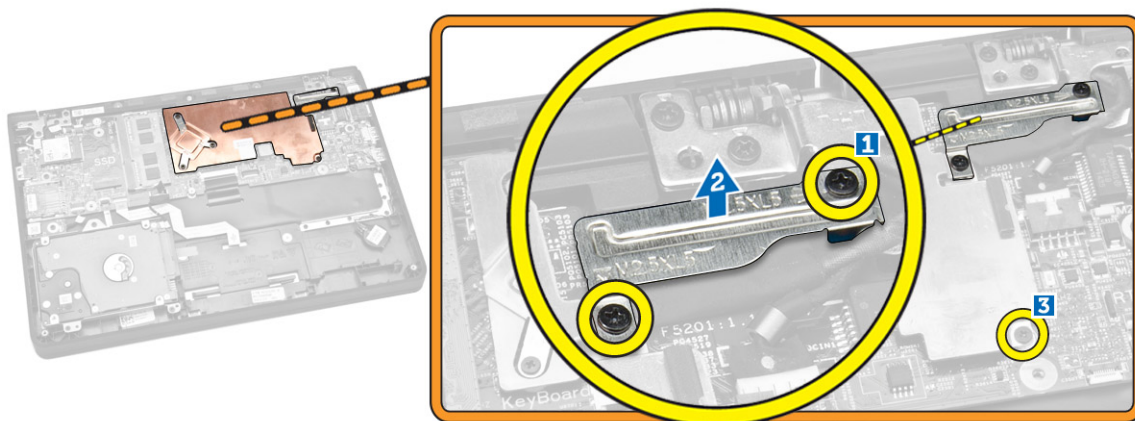


Montáž karty sítě WLAN

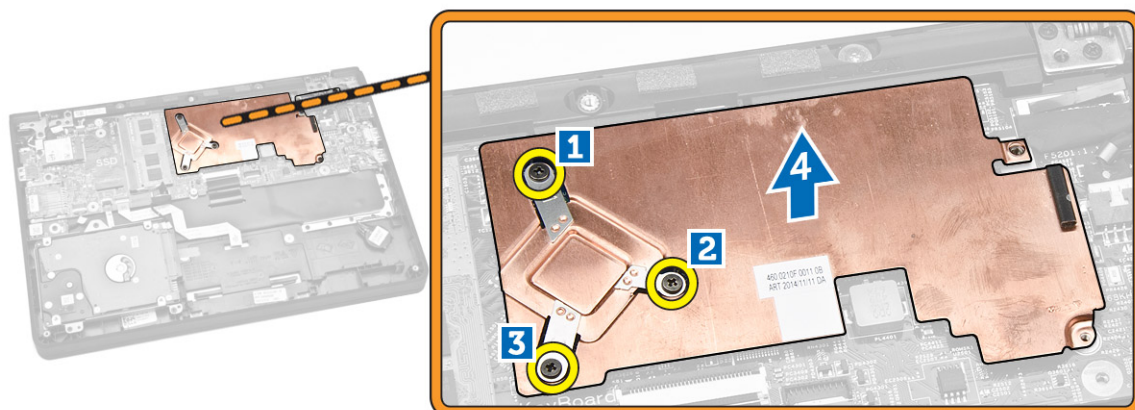
1. Vložte kartu WLAN do příslušného konektoru na základní desce.
2. Připojte kabely WLAN ke konektorům na kartě WLAN.
3. Vložte kovový držák, a upevněte tak kabely WLAN.
4. Utáhněte šroubek, kterým je karta WLAN připevněna k základní desce.
5. Namontujte následující součásti:
 - a. [baterie](#)
 - b. [spodní kryt](#)
6. Postupujte podle pokynů v části [Po manipulaci uvnitř počítače](#).

Vyjmutí chladiče

1. Postupujte podle pokynů v části [Před manipulací uvnitř počítače](#).
2. Demontujte následující součásti:
 - a. [spodní kryt](#)
 - b. [baterie](#)
3. Vyjmutí chladiče ze základní desky:
 - a. Odstraňte šrouby upevňující chladič ke kovovému držáku [1].
 - b. Vyjměte sestavu chladiče ze základní desky [2].
 - c. Vyšroubujte šroub, který připevňuje chladič k základní desce [3].



4. Postupujte takto:
- a. Odstraňte šrouby připevňující chladič k základní desce [1] [2] [3].
 - b. Vyměňte chladič ze základní desky [4].

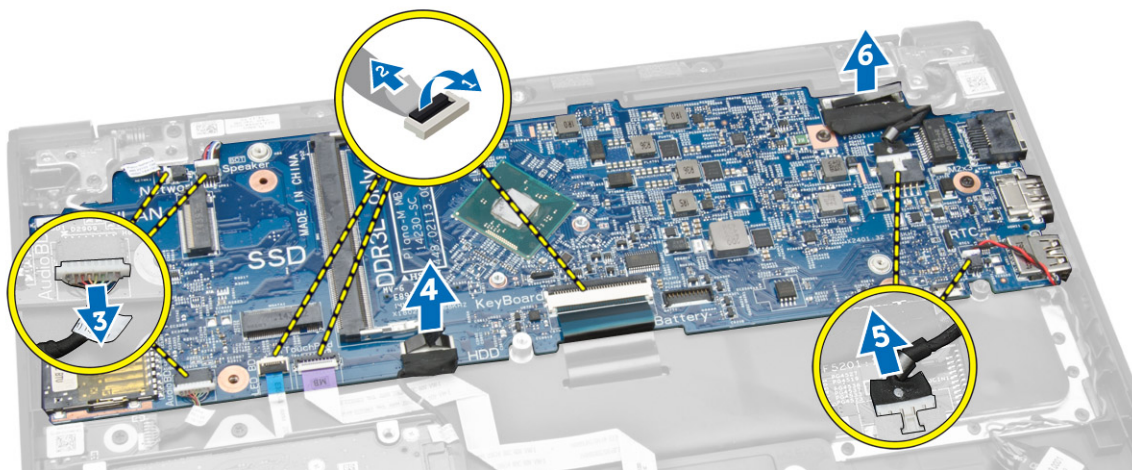


Montáž chladiče

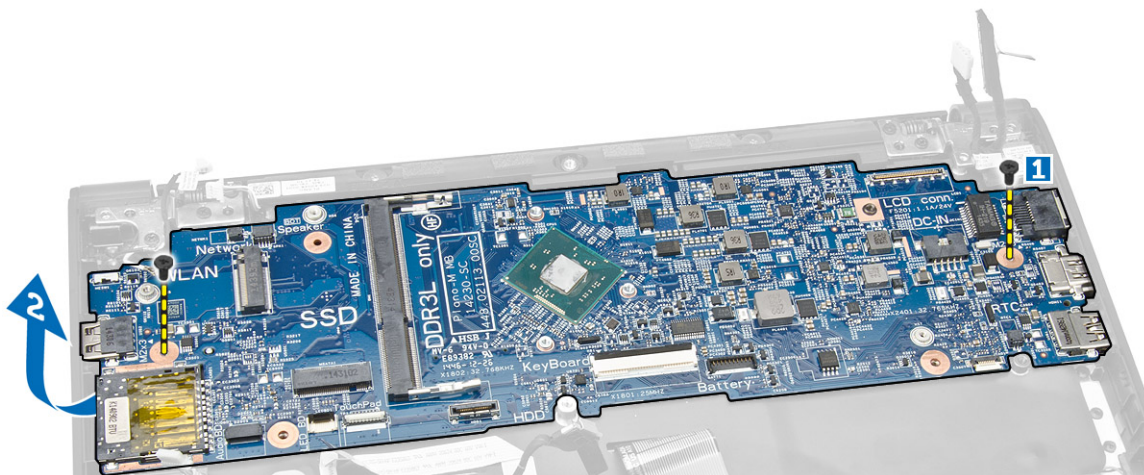
1. Vložte chladič na jeho místo na systémové desce.
2. Umístěte kovový držák a utáhněte šrouby upevňující kovový držák k základní desce.
3. Dotážením šroubů připevněte chladič k základní desce.
4. Namontujte následující součásti:
 - a. [baterie](#)
 - b. [spodní kryt](#)
5. Postupujte podle pokynů v části [Po manipulaci uvnitř počítače](#).

Demontáž základní desky

1. Postupujte podle pokynů v části [Před manipulací uvnitř počítače](#).
2. Demontujte následující součásti:
 - a. [spodní kryt](#)
 - b. [baterie](#)
 - c. [paměť](#)
 - d. [chlazení](#)
3. Od základní desky odpojte následující kabely [1] [2]:
 - a. klávesnice
 - b. dotyková podložka
 - c. panel LED
 - d. síťový kabel a reproduktor [3]
 - e. sestava pevného disku [4]
 - f. knoflíková baterie a port napájecího konektoru [5]
 - g. displej [6]



4. Základní desku vyjměte z počítače následovně:
 - a. Vyšroubujte šrouby připevňující základní desku k počítači [1].
 - b. Vyjměte základní desku z počítače [2].

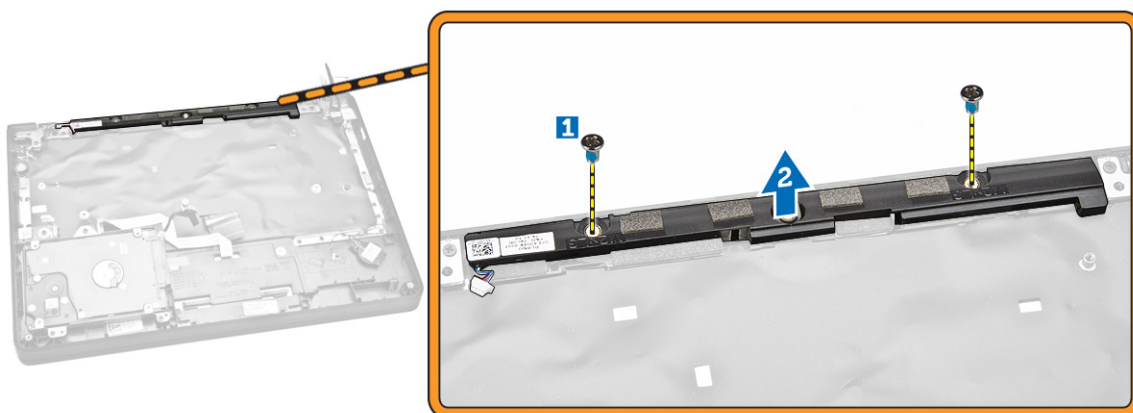


Montáž základní desky

1. Vložte základní desku na její místo v počítači.
2. Utáhněte šrouby, které připevňují základní desku k počítači.
3. Na systémové desce připojte ke konektorům následující kabely:
 - a. displej
 - b. knoflíková baterie a port napájecího konektoru
 - c. sestava pevného disku
 - d. síťový kabel a reproduktor
 - e. panel LED
 - f. dotyková podložka
 - g. klávesnice
4. Namontujte následující součásti:
 - a. [chlazení](#)
 - b. [paměť](#)
 - c. [baterie](#)
 - d. [spodní kryt](#)
5. Postupujte podle pokynů v části [Po manipulaci uvnitř počítače](#).

Demontáž reproduktoru

1. Postupujte podle pokynů v části [Před manipulací uvnitř počítače](#).
2. Demontujte následující součásti:
 - a. [spodní kryt](#)
 - b. [baterie](#)
 - c. [paměť](#)
 - d. [chlazení](#)
 - e. [základní deska](#)
3. Postupujte takto:
 - a. Odstraňte šrouby připevňující reproduktor k počítači [1].
 - b. Vyměňte reproduktor z počítače [2].



Montáž reproduktoru

1. Vložte reproduktor na jeho místo v počítači.
2. Utáhnutím šroubů připevněte reproduktor k počítači.
3. Namontujte následující součásti:
 - a. [základní deska](#)
 - b. [chlazení](#)
 - c. [paměť](#)
 - d. [baterie](#)
 - e. [spodní kryt](#)
4. Postupujte podle pokynů v části [Po manipulaci uvnitř počítače](#).

Nastavení systému

Nástroj Nastavení systému umožňuje spravovat hardware počítače a měnit možnosti v systému BIOS. V nástroji Nastavení systému můžete provádět následující:

- Měnit nastavení NVRAM po přidání nebo odebrání hardwaru
- Prohlížet konfiguraci hardwaru počítače
- Povolit nebo zakázat integrovaná zařízení
- Měnit mezní limity výkonu a napájení
- Spravovat zabezpečení počítače

Sekvence spouštění

Sekvence spouštění umožňuje obejít pořadí spouštěcích zařízení nastavené v nástroji Nastavení systému a spouštět počítač přímo z vybraného zařízení (například optické jednotky nebo pevného disku). Během testu POST (Power-on Self Test) po zobrazení loga Dell máte k dispozici následující možnosti:

- Vstup do nastavení systému stisknutím klávesy <F2>
- Vvolání jednorázové nabídky zavádění systému stisknutím klávesy <F12>

Jednorázová nabídka zavádění systému obsahuje zařízení, ze kterých můžete spustit počítač a možnost diagnostiky. Možnosti nabídky zavádění jsou následující:

- Removable Drive (Vyjímatelný disk) (je-li k dispozici)
- STXXXX Drive (Jednotka STXXXX)
 - **POZNÁMKA:** XXX představuje číslo jednotky SATA.
- Optical Drive (Optická jednotka)
- Diagnostics (Diagnostika)
 - **POZNÁMKA:** Po výběru možnosti Diagnostics (Diagnostika) se zobrazí obrazovka diagnostiky ePSA.


Na obrazovce s pořadím zavádění jsou k dispozici také možnosti přístupu na obrazovku nástroje Nastavení systému.

Navigační klávesy


V následující tabulce naleznete klávesy pro navigaci nastavením systému.

- **POZNÁMKA:** V případě většiny možností nastavení systému se provedené změny zaznamenají, ale použijí se až po restartu počítače.

Tabulka 1. Navigační klávesy

Klávesy	Navigace
Šipka nahoru	Přechod na předchozí pole.
Šipka dolů	Přechod na další pole.
<Enter>	Výběr hodnoty ve vybraném poli (je-li to možné) nebo přechod na odkaz v poli.
Mezerník	Rozbalení a sbalení rozevírací nabídky (je-li to možné).
<Tab>	Přechod na další specifickou oblast.
	 POZNÁMKA: Pouze u standardního grafického prohlížeče.
<Esc>	Přechod na předchozí stránku až do dosažení hlavní obrazovky. Stiskem klávesy <Esc> na hlavní obrazovce zobrazíte výzvu k uložení všech neuložených změn a restartu systému.
<F1>	Zobrazení souboru s nápovědou k nástroji Nastavení systému.

Možnosti nástroje System Setup (Nastavení systému)



 **POZNÁMKA:** V závislosti na počítači a nainstalovaných zařízeních nemusí být některé z uvedených položek k dispozici.

Tabulka 2. Obecné

Možnost	Popis
System Information	V této sekci jsou uvedeny primární funkce hardwaru počítače. <ul style="list-style-type: none"> • System Information (Informace o systému) • Memory Information (Informace o paměti) • Processor Information (Informace o procesoru) • Device Information (Informace o zařízeních)
Battery Information	Zobrazí stav nabití baterie.
Boot Sequence	Umožňuje změnit pořadí, ve kterém se počítač pokouší najít operační systém. Jsou vybrány všechny možnosti. <ul style="list-style-type: none"> • Diskette Drive (Disketová jednotka) • Internal HDD (Interní pevný disk) • USB Storage Device (Paměťové zařízení USB) • CD/DVD/CD-RW Drive (Jednotka CD/DVD/CD-RW) • Onboard NIC (Síťová karta v počítači) <p>Můžete zvolit i možnosti seznamu zavádění. Mezi tyto možnosti patří:</p> <ul style="list-style-type: none"> • Legacy (Zpětná kompatibilita)

Možnost	Popis
	<ul style="list-style-type: none"> • UEFI (Rozhraní UEFI)
Advanced Boot Options	Umožňuje povolit možnost zpětné kompatibility ROM během režimu spouštění UEFI. Tato možnost je ve výchozím nastavení povolena.
Date/Time	Slouží ke změně data a času.

Tabulka 3. System Configuration (Konfigurace systému)






Možnost	Popis
Integrated NIC	<p>Slouží ke konfiguraci integrované síťové karty. Možnosti jsou následující:</p> <ul style="list-style-type: none"> • Enabled UEFI Network Stack (Aktivní sada síťových protokolů UEFI) • Disabled (Neaktivní) • Enabled (Aktivní) • Enabled w/PXE (Aktivní s funkcí PXE) – výchozí nastavení <p> POZNÁMKA: Tato možnost je ve výchozím nastavení zakázána. Pokud ji povolíte, budou nainstalovány dostupné síťové protokoly UEFI, což umožní síťovým funkcím zavaděče a operačního systému používat aktivní rozhraní NIC. Aby bylo možné použít tuto možnost, je třeba zakázat možnost Enabled w/PXE (Aktivní s funkcí PXE).</p>
SATA Operation	<p>Slouží ke konfiguraci interního řadiče pevného disku SATA. Možnosti jsou následující:</p> <ul style="list-style-type: none"> • Disabled (Neaktivní) • AHCI (výchozí nastavení) <p> POZNÁMKA: Řadič SATA je nakonfigurován tak, aby podporoval režim AHCI.</p>
Drives	<p>Slouží ke konfiguraci interních disků SATA. Možnost je následující:</p> <ul style="list-style-type: none"> • SATA-0 • SATA-1 <p>Výchozí nastavení: Obě jednotky jsou povoleny.</p>
SMART Reporting	Toto pole určuje, zda jsou během spouštění systému hlášeny chyby


Možnost	Popis
	<p>integrovaných pevných disků. Tato technologie je součástí specifikací SMART (technologie vlastní analýzy a hlášení).</p> <ul style="list-style-type: none"> • Enable SMART Reporting (Povolit hlášení SMART) – Tato možnost je ve výchozím nastavení zakázána.
USB Configuration	<p>Slouží ke konfiguraci rozhraní USB. Možnosti jsou následující:</p> <ul style="list-style-type: none"> • Enable Boot Support (Povolit podporu zavádění) • Enable External USB Port (Povolit externí port USB) • Enable USB 3.0 Ports (Povolit porty USB 3.0) <p>Výchozí nastavení: Všechny možnosti jsou povoleny.</p>
USB PowerShare	<p>Umožňuje konfigurovat chování funkce USB PowerShare. Tato možnost je ve výchozím nastavení zakázána.</p> <ul style="list-style-type: none"> • Enable USB PowerShare (Povolit funkci USB PowerShare)
Audio	<p>Umožňuje povolit nebo zakázat integrovaný řadič zvuku.</p> <ul style="list-style-type: none"> • Enable Audio (Povolit zvuk – výchozí nastavení)
Miscellaneous Devices	<p>Umožňuje povolit nebo zakázat různá zařízení na desce. Možnosti jsou následující:</p> <ul style="list-style-type: none"> • Enable Microphone (Povolit mikrofon) • Enable Hard Drive Free Fall Protection (Povolit ochranu proti následkům pádu pevného disku) • Enable Camera (Povolit kameru) • Enable Media Card (Povolit paměťové karty) • Disable Media Card (Zakázat paměťovou kartu) <p>Výchozí nastavení: Všechna zařízení jsou povolena.</p>

Tabulka 4. Video (Grafika)

Možnost	Popis
LCD Brightness	Umožňuje nastavit jas displeje, když je snímač okolí vypnut.


Tabulka 5. Security (Zabezpečení)

Možnost	Popis
Admin Password	<p>Slouží k nastavení, změně a smazání hesla správce.</p> <p> POZNÁMKA: Pokud se heslo správce používá společně se systérovým heslem a/nebo heslem pevného disku, je třeba nejprve nastavit heslo správce.</p> <p> POZNÁMKA: Úspěšná změna hesla se projeví okamžitě.</p> <p> POZNÁMKA: Smazáním hesla správce automaticky smažete heslo systému a heslo pevného disku.</p> <p> POZNÁMKA: Úspěšná změna hesla se projeví okamžitě.</p> <p>Výchozí nastavení: Not set (Nenastaveno)</p>
System Password	<p>Slouží k nastavení, změně a smazání hesla systému.</p> <p> POZNÁMKA: Úspěšná změna hesla se projeví okamžitě.</p> <p>Výchozí nastavení: Not set (Nenastaveno)</p>
Internal HDD-0 Password	<p>Slouží k nastavení, změně a smazání hesla správce.</p> <p>Výchozí nastavení: Not set (Nenastaveno)</p>
Strong Password	<p>Umožní vynutit, aby byly vždy nastavena silná hesla.</p> <p>Výchozí nastavení: Možnost Enable Strong Password (Povolit silné heslo) je zakázána.</p>
Password Configuration	<p>Můžete definovat délku hesla. Minimálně 4, maximálně 32 znaků</p>
Password Bypass	<p>Slouží k povolení či zakázání oprávnění k obejití hesla systému a hesla interního pevného disku, pokud jsou nastavena. Možnosti jsou následující:</p> <ul style="list-style-type: none"> • Disabled (Neaktivní) – výchozí nastavení • Reboot bypass (Obejití při restartu)
Password Change	<p>Slouží k povolení či zakázání oprávnění k heslům systému a pevného disku, pokud je nastaveno heslo správce.</p> <p>Výchozí nastavení: Je vybrána možnost Allow Non-Admin Password Changes (Povolit změny hesla jiného typu než správce)</p>
Non-Admin Setup Changes	<p>Umožňuje určit, zda změny voleb nastavení jsou povoleny, pokud je nastaveno heslo správce. Volba je vypnuta.</p> <ul style="list-style-type: none"> • Umožňuje změny bezdrátového přepínače
TPM Security	<p>Slouží k určení, zda je modul TPM (Trusted Platform Module) v počítači povolen a je viditelný v operačním systému. Když tuto možnost zakážete, systém BIOS modul TPM během POST nezapne a modul TPM bude v operačním systému nefunkční a neviditelný. Když tuto možnost povolíte, systém BIOS zapne modul TPM během POST a ten bude v operačním systému funkční.</p> <p>Výchozí nastavení: Možnost TPM Security není vybrána.</p>

Možnost	Popis
Computrace	<p>Slouží k povolení či zakázání volitelného softwaru Computrace. Možnosti jsou následující:</p> <ul style="list-style-type: none"> • Deactivate (Deaktivovat) – výchozí nastavení • Disable (Zakázat) • Activate (Aktivovat) <p> POZNÁMKA: Možnosti Aktivovat a Zakázat trvale aktivují či zakážou tuto funkci a poté již nebudou povoleny další změny.</p>
CPU XD Support	<p>Slouží k povolení režimu Execute Disable u procesoru.</p> <p>Výchozí nastavení: Enable CPU XD Support (Povolit podporu režimu CPU XD)</p>
Admin Setup Lockout	<p>Brání uživatelům v přístupu k nastavením, pokud je nastaveno heslo správce.</p> <p>Výchozí nastavení: Disabled (Neaktivní)</p>

Tabulka 6. Secure Boot

Možnost	Popis
Secure Boot Enable	<p>Umožňuje povolit nebo zakázat zabezpečené spouštění. Možnosti jsou následující:</p> <ul style="list-style-type: none"> • Disabled (Neaktivní) • Enabled (Aktivní) – výchozí nastavení
Expert Key Management	<p>Umožňuje manipulaci s databázemi bezpečnostních klíčů pouze v případě, že je systém v režimu Custom Mode (Vlastní režim). Možnost Enable Custom Mode (Povolit vlastní režim) je ve výchozím nastavení zakázána. Možnosti jsou následující:</p> <ul style="list-style-type: none"> • PK • KEK • db • dbx <p>Pokud povolíte režim Custom Mode (Vlastní režim), zobrazí se odpovídající možnosti pro klíče PK, KEK, db a dbx. Možnosti jsou následující:</p> <ul style="list-style-type: none"> • Save to File (Uložit do souboru) – Uloží klíč do uživatelem zvoleného souboru. • Replace from File (Nahradit ze souboru) – Nahradí aktuální klíč klíčem z uživatelem zvoleného souboru. • Append from File (Připojit ze souboru) – Přidá klíč do aktuální


Možnost	Popis
	<p>databáze z uživatelem zvoleného souboru.</p> <ul style="list-style-type: none"> • Delete (Odstranit) – Odstraní vybraný klíč. • Reset All Keys (Resetovat všechny klíče) – Resetuje klíče na výchozí nastavení. • Delete All Keys (Odstranit všechny klíče) – Odstraní všechny klíče. <p> POZNÁMKA: Pokud režim Custom Mode (Vlastní režim) zakážete, všechny provedené změny se odstraní a obnoví se výchozí nastavení klíčů.</p>

Tabulka 7. Performance (Výkon)

Možnost	Popis
C-States Control	<p>Slouží k povolení či zakázání dalších režimů spánku procesoru.</p> <p>Výchozí nastavení: Enable C states (Povolit stavy C).</p>

Tabulka 8. Power Management (Řízení spotřeby)

Možnost	Popis
AC Behavior	<p>Umožňuje, aby se počítač automaticky zapnul, pokud je připojen síťový adaptér. Volba je vypnuta.</p> <ul style="list-style-type: none"> • Wake on AC (Zapnutí při zapojení do sítě)
Auto On Time	<p>Slouží k nastavení času, kdy se počítač automaticky zapne. Možnosti jsou následující:</p> <ul style="list-style-type: none"> • Disabled (Neaktivní) – výchozí nastavení • Every Day (Každý den) • Weekdays (V pracovní dny) • Select Days (Vybrané dny)
USB Wake Support	<p>Umožňuje, aby zařízení USB probouzela počítač z pohotovostního režimu. Volba je vypnuta.</p> <ul style="list-style-type: none"> • Enable USB Wake Support (Povolit podporu probuzení pomocí USB)
Wireless Radio Control	<p>Umožňuje řídit vysílač WLAN.</p> <ul style="list-style-type: none"> • Control WLAN Radio (Ovládání vysílače WLAN) <p>Výchozí nastavení: Možnost je zakázána.</p>
Wake on LAN/WLAN	<p>Tato možnost umožňuje počítači zapnutí ze stavu vypnutí při spuštění speciálním signálem ze sítě LAN. Toto nastavení nemá vliv na možnost Wake-up from the Standby (Probudit z pohotovostního režimu) a musí být</p>

Možnost	Popis
	<p>povoleno v operačním systému. Tato funkce funguje pouze v případě, že je počítač připojen ke zdroji napájení.</p> <ul style="list-style-type: none"> • Disabled (Zakázáno – výchozí nastavení) • LAN Only (Pouze LAN) • WLAN Only (Pouze WLAN) • LAN or WLAN (LAN nebo WLAN)
Block Sleep	<p>Umožňuje zabránit počítači ve vstupu do režimu spánku. Volba je ve výchozím nastavení zakázána.</p> <ul style="list-style-type: none"> • Block Sleep (S3) (Režim spánku bloků S3)
Peak Shift	<p>Funkce Peak Shift minimalizuje využití energie napájecího adaptéru během času energetické špičky. Možnost je ve výchozím nastavení zakázána.</p>
Advance Battery Charge Configuration	<p>Režim Advanced Battery Charge (Rozšířené nabíjení baterie) snižuje životnost baterie při zachování podpory náročného používání během pracovního dne. Možnost je ve výchozím nastavení zakázána.</p>
Primary Battery Charge Configuration	<p>Umožňuje vám změnit konfiguraci nabíjení baterie.</p> <ul style="list-style-type: none"> • Adaptive (Adaptivní – výchozí nastavení) • Standardně • ExpressCharge (Funkce ExpressCharge). • Primarily AC Use (Primárně používat napájení střídavým proudem) • Custom (Vlastní) <p> POZNÁMKA: Nastavení baterie nemusí být k dispozici pro všechny typy baterií. Pokud chcete povolit tuto možnost, musí být zakázán režim Advanced Battery Charge Mode (Rozšířené nabíjení baterie).</p>

Tabulka 9. POST Behavior (Chování POST)


Možnost	Popis
Adapter Warnings	<p>Umožňuje aktivovat výstražné zprávy o adaptéru, pokud jsou používány určité napájecí adaptéry. Tato možnost je ve výchozím nastavení povolena.</p> <ul style="list-style-type: none"> • Enable Adapter Warnings (Povolit varování o adaptéru)
Keypad (Embedded)	<p>Umožňuje výběr jedné ze dvou metod pro povolení numerické klávesnice, která je součástí interní klávesnice.</p> <ul style="list-style-type: none"> • Fn Key Only (Jen funkční klávesa) (Výchozí nastavení) • By Numlock (Klávesou Numlock)
Numlock Enable	<p>Umožní vám použít funkci Numlock při zavádění systému. Funkce je ve výchozím nastavení povolena.</p>
Fn Key Emulation	<p>Umožňuje spojit klávesovou funkci <Scroll Lock> na PS-2 klávesnici s klávesovou funkcí <Fn> na interní klávesnici. Tato možnost je ve výchozím nastavení povolena.</p> <ul style="list-style-type: none"> • Enable Fn Key Emulation (Povolit emulaci klávesy Fn)

Možnost	Popis
Fn Lock Options	<p>Pokud je tato možnost povolena, umožní kombinací kláves <Fn> +<Esc> přepínat primární chování kláves <F1> až <F12> mezi jejich standardní a sekundární funkcí.</p> <ul style="list-style-type: none"> • Fn Lock Hot Key (Klávesová zkratka zámku klávesy Fn) – výchozí nastavení <ul style="list-style-type: none"> – Standard (Standardní) – výchozí nastavení – Secondary (Sekundární)
Fastboot	<p>Umožňuje urychlit spouštění systému. Možnosti jsou následující:</p> <ul style="list-style-type: none"> • Minimal (Minimální) • Thorough (Důkladné – výchozí nastavení) • Auto (Automatická)
Extend BIOS POST Time	<p>Tato možnost vytváří dodatečné zpoždění zavaděče. Díky tomu můžete zobrazit stavové zprávy funkce POST.</p> <ul style="list-style-type: none"> • 0 seconds (0 sekund – výchozí nastavení) • 5 seconds (5 sekund) • 10 seconds (10 sekund)

Tabulka 10. Virtualization Support (Podpora virtualizace)


Možnost	Popis
Virtualization	<p>Tato možnost určuje, zda může nástroj Virtual Machine Monitor (VMM) používat doplňkové funkce hardwaru poskytované virtualizační technologií Intel Virtualization Technology.</p> <ul style="list-style-type: none"> • Enable Intel Virtualization Technology (Povolit technologii Intel Virtualization Technology – výchozí nastavení)

Tabulka 11. Wireless (Bezdrátové připojení)

Možnost	Popis
Wireless Switch	<p>Umožňuje nastavit, která bezdrátová zařízení budou ovládána pomocí spínače bezdrátové komunikace. Možnosti jsou následující:</p> <ul style="list-style-type: none"> • Bluetooth • WLAN <p>Všechny možnosti jsou ve výchozím nastavení povoleny.</p> <p> POZNÁMKA: V operačním systému Windows 8.1 je nastavení možnosti Wireless Switch (Spínač bezdrátové komunikace) řízeno přímo ovladačem pro operační systém. Toto nastavení tedy neovlivňuje nastavení možnosti Wireless Switch Behavior (Chování spínače bezdrátové komunikace).</p>
Wireless Device Enable	<p>Slouží k povolení či zakázání interních bezdrátových zařízení. Možnosti jsou následující:</p> <ul style="list-style-type: none"> • Bluetooth • WLAN

Možnost	Popis
	Všechny možnosti jsou ve výchozím nastavení povoleny.
Lid-Mounted Wireless Activity LED	Toto pole umožňuje ovládat indikátor LED aktivity bezdrátového připojení na krytu počítače. <ul style="list-style-type: none"> Always Off (Vždy vypnuto) Led Indicates Wireless Activity (Indikátor LED signalizuje bezdrátovou aktivitu) – výchozí nastavení

Tabulka 12. Maintenance (Údržba)

Možnost	Popis
Servisní štítek	Slouží k zobrazení servisního čísla počítače.
Asset Tag	Slouží k vytvoření systémového inventárního čísla, pokud dosud nebylo nastaveno. Tato možnost není ve výchozím nastavení nastavena.
BIOS Downgrade	Umožňuje řídit změnu systémového firmwaru na starší verze. Tato možnost je ve výchozím nastavení povolena. <ul style="list-style-type: none"> Allow BIOS Downgrade (Umožnit downgrade systému BIOS) <p> POZNÁMKA: Pokud tuto možnost zakážete, změna systémového firmwaru na starší verzi bude zakázána.</p>


Tabulka 13. System Logs (Systémové protokoly)


Možnost	Popis
BIOS Events	Zobrazí protokol událostí systému BIOS a umožňuje jej smazat. <ul style="list-style-type: none"> Clear Log (Smazat protokol)
Thermal Events	Zobrazí protokol teplotních událostí a umožňuje jej smazat. <ul style="list-style-type: none"> Clear Log (Smazat protokol)
Power Events	Zobrazí protokol událostí napájení a umožňuje jej smazat. <ul style="list-style-type: none"> Clear Log (Smazat protokol)

Aktualizace systému BIOS

Aktualizaci systému BIOS (nastavení systému) doporučujeme provádět při výměně základní desky, nebo je-li k dispozici nová verze. V případě notebooků se ujistěte, že je baterie plně nabitá, a připojte jej k elektrické zásuvce

1. Restartujte počítač.
2. Přejděte na web dell.com/support.
3. Zadejte **servisní označení** nebo **kód expresní služby** a klepněte na tlačítko **Submit** (Odeslat).

 **POZNÁMKA:** Chcete-li najít servisní označení, klepněte na odkaz **Where is my Service Tag?** (Kde je moje servisní označení?)

 **POZNÁMKA:** Pokud nemůžete najít své výrobní číslo, klepněte na možnost **Detect Service Tag** (Zjistit výrobní číslo). Postupujte podle pokynů na obrazovce.

4. Pokud nemůžete nelézt servisní označení, klepněte na produktovou kategorii vašeho počítače.
5. Vyberte ze seznamu **Product Type** (Produktový typ).
6. Vyberte model svého počítače. Zobrazí se stránka **produktové podpory** pro váš počítač.
7. Klepněte na možnost **Get drivers** (Získat ovladače) a poté na možnost **View All Drivers** (Zobrazit všechny ovladače).
Zobrazí se stránka ovladačů a souborů ke stažení.
8. Na obrazovce Drivers & Downloads (Ovladače a soubory ke stažení) vyberte v rozevřacím seznamu **Operating System** (Operační systém) možnost **BIOS**.
9. Vyhledejte nejnovější soubor se systémem BIOS a klepněte na tlačítko **Download File** (Stáhnout soubor).
Můžete také analyzovat, které ovladače je třeba aktualizovat. Pokud tento krok chcete provést u svého produktu, klikněte na možnost **Analyze System for Updates** (Analyzovat systém a zjistit aktualizace) a postupujte podle pokynů na obrazovce.
10. V okně **Please select your download method below** (Zvolte metodu stažení) klepněte na tlačítko **Download File** (Stáhnout soubor).
Zobrazí se okno **File Download** (Stažení souboru).
11. Klepnutím na tlačítko **Save** (Uložit) uložíte soubor do počítače.
12. Klepnutím na tlačítko **Run** (Spustit) v počítači nainstalujete aktualizované nastavení systému BIOS.
Postupujte podle pokynů na obrazovce.


Systémové heslo a heslo pro nastavení

Můžete vytvořit systémové heslo a zabezpečit počítač heslem.

Typ hesla	Popis
Heslo systému	Heslo, které je třeba zadat před přihlášením se k počítači.
Heslo nastavení	Heslo, které je třeba zadat před získáním přístupu a možností provádění změn v nastavení systému BIOS v počítači.


 **VÝSTRAHA:** Heslo nabízí základní úroveň zabezpečení dat v počítači.

 **VÝSTRAHA:** Pokud počítač nebude uzamčen nebo zůstane bez dozoru, k uloženým datům může získat přístup kdokoli.

 **POZNÁMKA:** Počítač, který vám zašleme, má funkci hesla systému a hesla nastavení vypnutou.

Nastavení systémového hesla a hesla pro nastavení

Přiřadit nové **heslo systému** nebo **heslo nastavení** či změnit stávající **heslo systému** nebo **heslo nastavení** můžete pouze v případě, že v nastavení **Password Status** (Stav hesla) je vybrána možnost **Unlocked** (Odemčeno). Jestliže je u stavu hesla vybrána možnost **Locked** (Zamčeno), heslo systému nelze měnit.

 **POZNÁMKA:** Pokud propojku pro heslo nepoužijete, stávající heslo systému a heslo nastavení odstraní a k přihlášení k počítači není třeba heslo systému používat.

Do nastavení systému přejdete stisknutím tlačítka <F2> ihned po spuštění či restartu počítače.

1. Na obrazovce **System BIOS** (Systém BIOS) nebo **System Setup** (Nastavení systému) vyberte možnost **System Security** (Zabezpečení systému) a klepněte na tlačítko <Enter>.

Otevře se obrazovka **System Security** (Zabezpečení systému).

2. Na obrazovce **System Security** (Zabezpečení systému) ověřte, zda je v nastavení **Password Status** (Stav hesla) vybrána možnost **Unlocked** (Odemčeno).
3. Vyberte možnost **System Password** (Heslo systému), zadejte heslo systému a stiskněte klávesu <Enter> nebo <Tab>.

Nové heslo systému přiřaďte podle následujících pokynů:

- Heslo smí obsahovat nejvýše 32 znaků.
- Heslo smí obsahovat čísla od 0 do 9.
- Povolená jsou pouze malá písmena (velká písmena jsou zakázána).
- Povoleny jsou pouze následující zvláštní znaky: mezera, ("), (+), (,), (-), (.), (/), (:), (I), (\), (l), (').

Po zobrazení výzvy znovu zadejte heslo systému.

4. Zadejte dříve zadané heslo systému a klepněte na tlačítko **OK**.
5. Vyberte možnost **Setup Password** (Heslo nastavení), zadejte heslo systému a stiskněte klávesu <Enter> nebo <Tab>.

Zobrazí se zpráva s požadavkem o opětovné zadání hesla nastavení.

6. Zadejte dříve zadané heslo nastavení a klepněte na tlačítko **OK**.
7. Po stisku klávesy <Esc> se zobrazí zpráva s požadavkem o uložení změn.
8. Stiskem klávesy <Y> změny uložíte.

Počítač se restartuje.

Odstranění nebo změna stávajícího hesla k systému nebo nastavení

Před pokusem o odstranění nebo změnu stávajícího hesla systému nebo nastavení se ujistěte, že je v nabídce **Password Status** (Stav hesla) vybrána možnost **Unlocked** (Odemknuto). Pokud je v nabídce **Password Status** (Stav hesla) vybrána možnost **Locked** (Zamčeno), stávající heslo systému nebo nastavení odstranit ani změnit nelze.

Nástroj Nastavení systému otevřete stiskem tlačítka <F2> ihned po spuštění či restartu počítače.

1. Na obrazovce **System BIOS** (Systém BIOS) nebo **System Setup** (Nastavení systému) vyberte možnost **System Security** (Zabezpečení systému) a klepněte na tlačítko <Enter>.

Otevře se obrazovka **System Security** (Zabezpečení systému).

2. Na obrazovce **System Security** (Zabezpečení systému) ověřte, zda je v nastavení **Password Status** (Stav hesla) vybrána možnost **Unlocked** (Odemčeno).
3. Po odstranění stávajícího hesla systému vyberte možnost **System Password** (Heslo systému) a stiskněte klávesu <Enter> nebo <Tab>.
4. Po odstranění stávajícího hesla nastavení vyberte možnost **Setup Password** (Heslo nastavení) a stiskněte klávesu <Enter> nebo <Tab>.




POZNÁMKA: Po změně hesla systému nebo nastavení zadejte po zobrazení výzvy nové heslo. Jestliže heslo systému nebo nastavení odstraníte, potvrďte po zobrazení výzvy své rozhodnutí.

5. Po stisku klávesy <Esc> se zobrazí zpráva s požadavkem o uložení změn.
6. Stiskem klávesy <Y> uložíte změny a nástroj Nastavení systému ukončíte.

Počítač se restartuje.

Technické specifikace

 **POZNÁMKA:** Nabízené možnosti se mohou v jednotlivých oblastech lišit. Následující specifikace představují pouze zákonem vyžadované minimum. Chcete-li získat další informace o konfiguraci počítače, přejděte do nabídky **Nápověda a podpora** operačního systému Windows a vyberte možnost zobrazení informací o počítači.

System Information (Informace o systému)	
Čipová sada	Intel Bay Trail-M (integrovaná v procesoru)
Procesor	
Typ	<ul style="list-style-type: none"> • Intel Pentium • Intel Celeron
Video (Grafika)	
Typ	Integrovaná na základní desce
Datová sběrnice	Integrovaná grafika
Řadič grafiky:	
Intel Pentium	
Intel Celeron	Integrovaná grafická karta Intel HD
Paměť	
Konektor paměti	Jeden slot SODIMM
Kapacita paměti	2 GB, 4 GB a 8 GB
Typ paměti	1333 MHz DDR3L
Minimální velikost paměti	2 GB
Maximální velikost paměti	8 GB
Audio	
Typ	Dvoukanálový zvuk s vysokým rozlišením
Řadič	Realtek ALC3234–CG Controller
Převod stereofonního signálu	24bitový (analogový signál na digitální a digitální na analogový)
Rozhraní:	
Interní	Zvuk High Definition

Audio	
Externí	Kombinovaný konektor mikrofonu a stereofonních sluchátek
Reproduktory	Dva (2 W pro každý kanál)
Vnitřní zesilovač reproduktorů	Dva (2 W pro každý kanál)
Ovládání hlasitosti	Nabídky softwarových programů, multimediální ovladače a funkční tlačítka klávesnice
Komunikace	
Síťový adaptér	Ethernetová síť LAN 10/100/1000 Mb/s
Wireless (Bezdrátové připojení)	<ul style="list-style-type: none"> • Bezdrátová karta Intel Dual Band Wireless 7265 802.11AC Wi-Fi + BT 4.0 LE (2×2) • Bezdrátová karta Intel Dual Band Wireless 7265 802.11AGN Wi-Fi + BT 4.0 LE (2×2)
Porty a konektory	
Audio	Jeden kombinovaný konektor zvukového vstupu a výstupu
Video (Grafika)	Jeden 19kolíkový konektor HDMI
Síťový adaptér	Jeden síťový adaptér RJ-45
USB	<ul style="list-style-type: none"> • Jeden konektor kompatibilní se standardem USB 2.0 • Jeden konektor kompatibilní se standardem USB 3.0 PowerShare
Čtečka paměťových karet	Čtečka paměťových karet SD 3.0
Kamera	
Rozlišení	1 280 × 720 pixelů
Rozlišení videa (max.)	1 280 × 720 pixelů
Diagonální zobrazovací úhel	74 °
Displej	
Typ	
Bez dotykového ovládání	Antireflexní, vysoké rozlišení
Velikost	11,60 palců
Aktivní oblast (X/Y)	256,12 mm × 144,00 mm (10,08 palců × 5,67 palců)
Rozměry:	
Výška	168,50 mm (6,63 palců)
Šířka	268,50 mm (10,57 palců)
Maximální rozlišení	1366 x 768 pixelů s 262 tis. barvami
Maximální jas	220 nitů

Displej

Obnovovací frekvence	60 Hz
Provozní úhel	0° (zavřeno) až 187,5°
Minimální pozorovací úhly:	
Horizontální	HD +40/-40 stupňů
Vertikální	HD +10/-30 stupňů
Rozteč pixelů	0,2148 mm x 0,2148 mm

Klávesnice

Počet kláves	<ul style="list-style-type: none">• USA a Kanada: 82 kláves• Evropa a Brazílie: 83 kláves• Japonsko: 86 kláves
--------------	--

Dotyková podložka

Aktivní oblast:	
Osa X	102,40 mm (4,03 palce)
Osa Y	57,40 mm (2,26 palců)

Baterie

Typ	3člávková Li-polymerová (3,43 Ah) (38 Wh)
Rozměry:	
Hloubka	233,00 mm (9,17 palce)
Výška	7,05 mm (0,28 palce)
Šířka	94,80 mm (3,73 palce)
Hmotnost	265 g (0,58 liber)
Napětí	11,1 V stejn.
Přibližná doba nabíjení baterie při vypnutém počítači (ExpressCharge)	<ul style="list-style-type: none">• 0~15 °C: 4 hodiny• 16~45 °C: 2 hodiny• 46~60 °C: 3 hodiny
Teplotní rozsah:	
Provozní	0 °C až 35 °C (32 °F až 95 °F)
Neprovozní	-40 °C až 65 °C (-40 °F až 149 °F)
Knoflíková baterie	3V lithium-iontová baterie CR2032

AC Adapter			
Typ	65W	65W bez HF / bez Non-HF	90W (pouze Indie)
Vstupní napětí	100 až 240 V stř.	100 až 240 V stř.	100 až 240 V stř.
Vstupní proud (max.)	1,70 A	1,70 A	2,5 A
Vstupní frekvence	50 až 60 Hz	50 až 60 Hz	50 až 60 Hz
Výstupní proud	3,34 A (stálý)	3,34 A (stálý)	4,62 A (stálý)
Jmenovité výstupní napětí	19,50 V stejnosm. nap.	19,50 V stejnosm. nap.	19,5 V stejnosm.
Rozměry:			
Výška	22,00 mm (0,87 palce)	28,00 mm (1,10 palce)	32,00 mm (1,30 palce)
Šířka	66,00 mm (2,60 palce)	47,00 mm (1,90 palce)	52,00 mm (2,00 palce)
Hloubka	106,00 mm (4,17 palce)	108,00 mm (4,30 palce)	128,00 mm (5,00 palců)
Teplotní rozsah:			
Provozní	0 °C až 40 °C (32 °F až 104 °F)		
Neprovozní	-40 °C až 70 °C (-40 °F až 158 °F)		
Rozměry a hmotnost			
Výška (s panelem WLED)	22,90 mm (0,90 palce)		
Šířka	301,00 mm (11,85 palců)		
Hloubka	212,00 mm (8,35 palců)		
Hmotnost (minimální)	1,68 kg (3,70 libry)		
Prostředí			
Teplotní rozsah:			
Provozní	5 °C až 60 °C (41 °F až 140 °F)		
Skladovací	-40 °C až 65 °C (-40 °F až 149 °F)		
Relativní vlhkost (max.):			
Provozní	10 až 90 % (bez kondenzace)		
Skladovací	5 až 95 % (bez kondenzace)		
Nadmořská výška (max.):			
Provozní	-15,2 až 3 048 m (-50 až 10 000 stop)		
	0 °C až 35 °C		
Neprovozní	-15,20 m až 10 668 m (-50 stop až 35 000 stop)		
Maximální vibrace:			
Provozní	0,66 Grms (2 Hz až 600 Hz)		
Skladovací	1,30 Grms (2 Hz až 600 Hz)		

Prostředí

Maximální ráz:

Provozní 110 G

Skladovací 160 G

Úroveň uvolňování
znečišťujících látek do ovzduší G1 nebo nižší dle normy ISA-S71.04–1985

Diagnostika

Vyskytnou-li se potíže s počítačem, spusťte před kontaktováním společnosti Dell a vyhledáním technické podpory diagnostiku ePSA. Cílem diagnostiky je vyzkoušet hardware počítače bez nutnosti použít dodatečné zařízení nebo rizika ztráty dat. Pokud nedokážete problém sami napravit, výsledky diagnostiky mohou zaměstnancům podpory pomoci ve vyřešení problému za vás.

Rozšířená diagnostika vyhodnocení systému před jeho spuštěním (ePSA)

Diagnostika ePSA (známá také jako diagnostika systému) slouží k provedení kompletní kontroly hardwaru. Diagnostika ePSA je součástí systému BIOS a lze ji spustit pouze v systému BIOS. Vestavěná diagnostika systému nabízí řadu možností, se kterými můžete u konkrétních zařízení nebo jejich skupin provádět následující:

- Spouštět testy automaticky nebo v interaktivním režimu
- Opakovat testy
- Zobrazit nebo ukládat výsledky testů
- Procházet testy a využitím dalších možností testu získat dodatečné informace o zařízeních, u kterých test selhal
- Prohlížet stavové zprávy s informacemi o úspěšném dokončení testu
- Prohlížet chybové zprávy s informacemi o problémech, ke kterým během testu došlo



VÝSTRAHA: Systémovou diagnostiku používejte pouze k testování vlastního počítače. Použití u jiných počítačů může mít za následek neplatné výsledky nebo zobrazení chybových zpráv.



POZNÁMKA: Některé testy u konkrétních zařízení vyžadují zásah uživatele. Během provádění diagnostických testů se proto nevzdalujte od počítače.

Diagnostiku ePSA lze spustit dvěma způsoby:





1. Zapněte počítač.
2. Během spouštění počítače vyčkejte na zobrazení loga Dell a stiskněte klávesu <F12>.
3. Na obrazovce se spouštěcí nabídkou vyberte možnost **Diagnostics** (Diagnostika).
Zobrazí se okno **Enhanced Pre-boot System Assessment** (Rozšířené vyhodnocení systému před jeho spuštěním) se všemi zařízeními v počítači. Diagnostické testy proběhnou u všech uvedených zařízení.
4. Chcete-li spustit diagnostický test u konkrétního zařízení, stiskněte klávesu <Esc> a klepnutím na tlačítko **Yes** (Ano) ukončete diagnostický test.
5. V levém podokně vyberte požadované zařízení a klepněte na tlačítko **Run Tests** (Spustit testy).
6. V případě jakéhokoli problému se zobrazí chybové kódy.
Chybový kód si poznamenejte a obraťte se na společnost Dell.

nebo

1. Vypněte počítač.
2. Stiskněte a podržte klávesu <fn> a zároveň tlačítko napájení a poté je oba pusťte.
Zobrazí se okno **Enhanced Pre-boot System Assessment** (Rozšířené vyhodnocení systému před jeho spuštěním) se všemi zařízeními v počítači. Diagnostické testy proběhnou u všech uvedených zařízení.
3. Na obrazovce se spouštěcí nabídkou vyberte možnost **Diagnostics** (Diagnostika).
Zobrazí se okno **Enhanced Pre-boot System Assessment** (Rozšířené vyhodnocení systému před jeho spuštěním) se všemi zařízeními v počítači. Diagnostické testy proběhnou u všech uvedených zařízení.
4. Chcete-li spustit diagnostický test u konkrétního zařízení, stiskněte klávesu <Esc> a klepnutím na tlačítko **Yes** (Ano) ukončete diagnostický test.
5. V levém podokně vyberte požadované zařízení a klepněte na tlačítko **Run Tests** (Spustit testy).
6. V případě jakéhokoli problému se zobrazí chybové kódy.
Chybový kód si poznamenejte a obraťte se na společnost Dell.

Indikátory stavu zařízení

Tabulka 14. Indikátory stavu zařízení

	Svítlí se po zapnutí počítače. Bliká, když je počítač v režimu řízení spotřeby.
	Svítlí, když počítač čte nebo zapisuje data.
	Svítlí nebo bliká podle stavu nabití baterie.
	Svítlí, když je aktivována bezdrátová síť.

LED diody stavu zařízení jsou obvykle umístěny buď na horní, nebo levé straně klávesnice. Používají se pro zobrazení ukládání dat, baterie a připojení a činnosti bezdrátových zařízení. Kromě toho mohou být užitečné jako diagnostický nástroj, když existuje možnost selhání systému.

Následující tabulka uvádí, jak rozumět kódům LED, pokud se vyskytnou případné chyby.

Tabulka 15. Kontrolky LED

Kontrolka LED pro ukládání dat	Indikátor LED napájení	Indikátor bezdrátové komunikace	Popis chyby
Bliká	Svítlí	Svítlí	Pravděpodobně došlo k selhání procesoru.
Svítlí	Bliká	Svítlí	Paměťové moduly byly nalezeny, ale vyskytla se chyba.
Bliká	Bliká	Bliká	Došlo k selhání základní desky.
Bliká	Bliká	Svítlí	Došlo k možnému selhání grafické karty/videa.
Bliká	Bliká	Nesvítlí	Systém selhal při spuštění pevného disku NEBO při spuštění paměti Option ROM.
Bliká	Nesvítlí	Bliká	U řadiče USB se během inicializace objevila chyba.


Kontrolka LED pro ukládání dat	Indikátor LED napájení	Indikátor bezdrátové komunikace	Popis chyby
Svíí	Bliká	Bliká	Nejsou nainstalovány/rozpoznány žádné paměťové moduly.
Bliká	Svíí	Bliká	U displeje se během spouštění objevila chyba.
Nesvíí	Bliká	Bliká	Modem brání systému dokončit test po spuštění (POST).
Nesvíí	Bliká	Nesvíí	Paměť se nepodařilo spustit nebo není podporována.

Indikátory stavu baterie

Když je počítač připojený k elektrické zásuvce, svítí indikátor stavu baterie následujícím způsobem:

Střídavě bliká žlutý a bílý indikátor	K notebooku je připojen neověřený či nepodporovaný napájecí adaptér jiného výrobce než společnosti Dell.
Střídavě bliká žlutý a trvale svítí bílý indikátor	Dočasné selhání baterie s připojeným napájecím adaptérem.
Trvale bliká žlutý indikátor	Závažné selhání baterie s připojeným napájecím adaptérem.
Indikátory nesvíí	Baterie je v režimu plného nabití s připojeným napájecím adaptérem.
Svíí bílý indikátor	Baterie je v režimu nabíjení s připojeným napájecím adaptérem.

Kontaktování společnosti Dell

 **POZNÁMKA:** Pokud nemáte aktivní internetové připojení, můžete najít kontaktní informace na nákupní faktuře, balicím seznamu, účtence nebo v katalogu produktů společnosti Dell.

Společnost Dell nabízí několik možností online a telefonické podpory a služeb. Jejich dostupnost závisí na zemi a produktu a některé služby nemusí být ve vaší oblasti k dispozici. Chcete-li kontaktovat společnost Dell se záležitostmi týkajícími se prodeje, technické podpory nebo zákaznického servisu:

1. Přejděte na web **dell.com/support**.
2. Vyberte si kategorii podpory.
3. Ověřte svou zemi nebo region v rozbalovací nabídce **Choose a Country/Region (Vyberte zemi/region)** ve spodní části stránky.
4. Podle potřeby vyberte příslušné servisní služby nebo linku podpory.